

## مطالعه ویژگی‌های طبیعت پردازی نگاره‌های سبک اروپایی در مرقع گلشن

سحر شفائی

کارشناس ارشد صنایع دستی دانشگاه هنر سوره

sahar.shafayi@gmail.com

### چکیده

نقاشی گورکانیان هند نوعی متفاوت از نقاشی اسلامی است که در قرن شانزدهم و هفدهم میلادی رواج داشته است. با توجه به علاقه خاندان گورکانی به کتاب آرایی و نیز طبیعت پردازی در این آثار باقی مانده، از زمان حکمرانی موسس سلسله، بابر گورکانی قابل مشاهده است. و نیز تحولات بسیاری در نگارگری دوران اکبرشاه آغاز شد و در عهد وارث وی جهانگیر شاه این تحولات ادامه پیدا کرد. در واقع در زمان اکبر شاه با تلفیق هنر ممتازترین استادان ایرانی با هنرمندان مشهور هندویسی و همچنین ورود آثار اروپایی به هند، سبک نگارگری گورکانیان تحول و تکامل پیدا کرد و در کارگاه‌های این حکمرانان گورکانی مرقعات ارزشمندی به تصویر درآمد. که مرقع گلشن مربوط به دوران جهانگیرشاه مجموعه مهمی از دستاوردهای درخشان هنر نگارگری ایران و هند در دوران گورکانیان می باشد. که از نظر مطالعه تاریخ نقاشی ایران و هند اسلامی حائز اهمیت فراوانی است. در این مرقع آثار متنوع و وسیعی از سبک‌های مختلف دیده می‌شود که تاکنون مطالعه‌ی دقیقی بر روی ویژگی منظره‌پردازی‌های نگاره‌های آن صورت نگرفته است. هدف از این پژوهش بررسی شگردها و دستاوردهای طبیعت پردازی به کار گرفته شده در این دوران می باشد. و می توان مساله پژوهش حاضر را بر روی این سئوالات دانست، آیا منظره پردازی در نگاره های سبک اروپایی این مرقع دارای خصوصیات متحد و یکپارچه است؟ و طبیعت پردازی نگاره های سبک اروپایی مرقع گلشن چه ویژگی هایی دارد؟ روش این پژوهش توصیف- تحلیلی بوده و تعدادی نگاره که دارای ویژگی های غالب در طبیعت پردازی سبک اروپایی می باشد مورد بررسی قرار گرفته است. در انتها به نظر می‌رسد در منظره‌پردازی نگاره‌های مرقع حاضرگرایش به ناتورالیسم «واقع‌گرایی» متأثر از هنر اروپایی گرایش غالب است..

**واژگان کلیدی:** سبک اروپایی، طبیعت پردازی، مرقع گلشن، نگارگری

### مقدمه

دوران گورکانیان هند عهد شکوفایی و نفوذ فرهنگ و هنر ایران در شبه قاره هند است و درخشان ترین دوران فرهنگی و هنری هند اسلامی محسوب می شود. در عهد جهانگیر شاه توجه به نقاشی از طبیعت، گل‌ها و حیوانات و... به وجود آمد. از ویژگی‌های نقاشی در این دوران نفوذ هنر غرب در نگارگری و ایجاد مرقعات است که جای کتاب‌های مصور دوره‌ی اکبر شاه را گرفت. اما یکی از مهم‌ترین مرقعات این دوران، مرقع گلشن است، این مرقع مجموعه‌ای از تجربیات هنرمندان ایرانی و هندی بوده که سبک‌های متفاوتی را در خود دارد. و نیز طبیعت در مجموعه آثار مرقع گلشن جایگاه ممتاز و قابل تأمل دارد. اهمیت پژوهش این است که پرداختن به طبیعت‌پردازی سبک اروپایی در نگاره های مرقع گلشن زمینه پژوهش و آشنایی با عصر گورکانی هند را فراهم می‌سازد. و پژوهش حاضر سعی بر شناسایی ویژگی‌های منظره‌پردازی در نگاره‌های مرقع گلشن را دارد. به این دلیل که گرایش به طبیعت‌سازی در آثار باقی مانده به طور قابل ملاحظه ای مشهود است. در نتیجه می‌توان مسأله حاضر را بر روی ویژگی‌های طبیعت‌پردازی و شناسایی خصوصیات و گرایش‌های به کار رفته در طبیعت‌سازی در این نسخه ارزشمند بر روی این سئوالات دانست. عناصر بصری و ساختاری به کار رفته در طبیعت پردازی های نگاره های سبک اروپایی مرقع گلشن چه ویژگی‌هایی دارد؟ آیا طبیعت‌پردازی در نگاره‌های سبک اروپایی مرقع گلشن دارای خصوصیات متحد و یا متمایزی است؟

### پیشینه تحقیق

با توجه به مطالعاتی که پیرامون موضوع پژوهش صورت پذیرفت می‌توان گفت پژوهشی با عنوان «مطالعه ویژگی‌های طبیعت پردازی نگاره‌های سبک اروپایی در مرقع گلشن» وجود ندارد. پژوهش‌های قبلی انجام گرفته نزدیک با این موضوع، مقاله‌ها و پایان نامه‌های انگشت شماری است. در مقاله‌ای با عنوان «شرحی دیگر بر مرقع گلشن» که در سال ۱۳۸۵ در شماره ۴ مجله گلستان هنر نوشته‌ی گیتی آذر مهر به چاپ رسیده است که در آن مرقع گلشن را از لحاظ ویژگی ظاهری، تدوین و تنظیم، چگونگی رسیدن به ایران، موضوع قطعات و هنرمندان را شرح داده است. در پایان‌نامه‌ای با

عنوان «بررسی ارزش‌های بصری مرقع گلشن در کاخ گلستان» را خانم مهدیه شجاعت حسینی در سال ۱۳۹۰ در دانشگاه هنر زبر نظر استاد کامران افشار مهاجر تدوین نموده است. که در این پژوهش پس از مروری بر مراحل روند مکتب ایران و هند تحت حمایت امپراتوران گورکانی تا زمان آفرینش مرقع گلشن، به اختصار به زمینه‌های تاریخی و چگونگی فراهم آمدن بستر تأثیرات هنری دو سرزمین پرداخته شده است و نتایج به دست آمده از این پژوهش، نشانگر پذیرش بسیاری از ویژگی‌های نگارگری ایران از سوی گورکانیان و انتقال دستاوردهای زیبایی شناختی مکتب هنری ایران توسط هنرمندان ایرانی به آن سرزمین می‌باشد. این هنرمندان در مقابل، سیر به سوی طبیعت‌پردازی و پرهیز از تزئینات پر جزئیات را از هنر آن سرزمین وام گرفتند. در پایان‌نامه آخر با نام «بررسی سبک و صفحه‌آرایی مرقع گلشن» نوشته‌ی خانم سودابه مرادی در سال ۱۳۸۹ در دانشگاه هنر اصفهان زیر نظر استاد ابوالفضل ذابح تنظیم و تدوین شده است که در این پژوهش سعی بر معرفی مرقع گلشن به عنوان یکی از مفصل‌ترین و معروف‌ترین مجموعه‌های خط و مینیاتور جهان به لحاظ سبک و صفحه‌آرایی است. که در آن تمام هنرها و آرایه‌های به کار رفته از جمله افشان، وراقی، تذهیب، تشعیر، جدول... را مورد بررسی قرار داده است. که در این سه پژوهش، تنها در زمینه تاریخی با پژوهش مزبور ارتباط نزدیک یافت شد و هیچکدام از لحاظ ویژگی‌های بصری و ساختاری منظره‌پردازی به مرقع گلشن نپرداخته‌اند.

### روش پژوهش

روش این پژوهش توصیفی و تحلیلی می‌باشد و گردآوری اطلاعات به صورت کتابخانه‌ای و اسنادی است. جامعه‌آماری آن مرقع گلشن موجود در کتابخانه نسخ خطی کاخ گلستان می‌باشد. که پس از مراجعات متعدد به گنجینه مجموعه کاخ گلستان ۸۰ تصویر از منظره‌پردازی در نگاره‌های این مرقع جمع‌آوری شد. و پس از بررسی این تصاویر ۵ اثر که دارای بیشترین ویژگی‌های غالب در طبیعت‌سازی نگاره های سبک اروپایی را داشت مورد مطالعه قرار گرفت. و روش تحلیل تصاویر انتخابی و بر اساس تشابه می‌باشد.

### مرقع گلشن

در یک تعریف اجمالی از مرقع، آلبوم مانندی از قطعات و

رقعات و صفحات به هم پیوسته‌ی کارهای هنری ارزنده هنرمندان از قبیل خطوط خوش، نقاشی با برگ‌های تزئینی و غیره در فن کتاب‌سازی و صحافی رقعه، قطعه برگ، ورق، به ابعاد و اشکال مختلف از آثار هنری هنرمندان است از خطوط خوش و رقعه‌های مذهب و انواع نقاشی‌ها اعم از رنگ روغن یا نقاشی ناخنی و برگ‌های تزئینی که هنرمندان خوش ذوق با صرف وقت و پشتکار فراوان به یکدیگر پیوسته و شیرازه بسته و به صورت کتاب یا بیاض تولید نموده و مجموعه‌ای دلکش و زیبا از هنرهای گوناگون پدیدآورده‌اند(دهخدا، ۱۳۷۳: ۱۸۲). «اما مرقع‌سازی فواید بسیاری برای تاریخ هنر داشته است که پاره‌ای از آن عبارت است از: اول اینکه باعث شده است بسیاری از آثار هنری محفوظ بماند. دوم مرقع‌ها محلی برای هنرنامه‌ی مستقل از کتاب است. اگرچه برخی مرقعات را از کتاب‌ها بر می‌گرفتند، و برخی از آنها هم قطعاتی مستقل بوده‌اند که گاه به سفارش صاحب مرقع، اختصاصاً برای قرارگرفتن در مرقع معین ساخته و پرداخته می‌شدند. اما سومین فایده مرقع‌ها این است که صاحبان مرقعات گاهی از یکی از اهل هنر و ادب می‌خواستند دیباچه‌ای بر مرقع بنویسند. که این دیباچه‌ها معمولاً درباره‌ی محتوای مرقع و کلاً هنرهای نگارگری و خوشنویسی در دوره مربوطه بود. اما چهارمین نکته این است که سلسله قطعات مرقع، تاریخ هنر مصوری است، که سیر تغییر و تکامل هنر، همچنین اوج‌های درخشان هنر در هر دوره را در خود جای داده است که هم الگویی برای هنرمندان تحت آموزش و هنرمندان تحت آموزش و هنرمندان دوران‌های بعد بوده است و هم محل ارائه‌ای از بهترین نمونه آثار هنرمندان از زمان‌های گذشته تا زمان سفارش و ساخت مرقع»(اسماعیلی و حسینی‌راد، ۱۳۸۸: ۴۵).

مرقع‌گلشن مجموعه‌ای بی‌نظیر از آثار نقاشی، تذهیب، ترصیع، تشعیر و خوشنویسی که نمایانگر آثار برجسته و بی‌نظیر هنرمندان ایرانی و نقاشان گورکانی هند از سده نهم تا سده یازدهم هجری قمری است. و به سفارش جهانگیر پادشاه گورکانی هند، که در هنرشناسی و علاقه‌مندی‌اش به هنر معروف است؛ جمع‌آوری و تولید شد(حسینی‌راد، ۱۳۸۴: ۴۰۵). با در نظر گرفتن زمان فعالیت هنری و عمر هنرمندان در خلق صفحات مرقع گلشن در نقاش‌خانه‌ها و کتابخانه‌ها و دربار اکبر شاه و جهانگیر شاه باید تاریخ تهیه و تولید

غالب نگاره‌های این مرقع را در بین سال‌های ۱۰۰۸ تا ۱۰۴۶ قمری تخمین زد. اما با عنایت به وجود دستخطی از شاه جهان و شرحی که بر صفحه دوم مرقع گلشن آمده می‌توان تنظیم و اتمام نهایی آن را در سال ۱۰۶۸ قمری برآورد کرد(آذرمهر، ۱۳۸۵: ۷۳). برخی محققان بر این عقیده‌اند که با آن که بسیاری از صفحات مرقع گلشن مربوط به دوران جهانگیر شاه است و جهانگیر شاه در تنظیم و تدوین این مرقع مراقبت داشته است. اما به نظر می‌رسد بسیاری از آثار متعلق به عهد پدر یا جد اوست که برای برای تنظیم مرقع گردآوری شده و نیز بعضی از آنها به بهزاد و شاگردانش تعلق دارد که قبل از دوران سلاطین تیموری یا در ابتدای دوره‌ی صفوی می‌زیسته‌اند. البته باید این دو نکته را دانست که دکتر عیسی بهنام معتقد است بسیاری از صفحات مرقع گلشن امروزه به صورت برگ‌هایی مجزا است. که تعدادی از آنها در نمایشگاه مسکو و لینگراد در معرض نمایش قرار داده شده است. بنابراین بعضی از صفحات به نام برگی از این مرقع معرفی می‌شود که جوان‌تر از عهد جهانگیر است. و معلوم نیست این برگ‌ها بعداً به مرقع ضمیمه شده یا تعلق به مرقع نداشته و اشتباهی آن را به آلبوم نسبت می‌دهند(ترکمانی، ۱۳۸۸: ۶۶).

#### تأثیر هنر اروپا بر مکتب گورکانی هند

نفوذ هنر غرب در هند به دلیل گرایش ناتورالیستی هندیان زودتر اتفاق افتاد. در این دوران طبیعت‌گرایی از مهم‌ترین فعالیت هنرمندان بود و رقابت در بین هنرمندان، شبیه‌سازی و نمایاندن هرچه دقیق‌تر طبیعت بود(پاشازانوس و فدوی، ۱۳۸۷: ۵۲). نفوذ هنر اروپا در عصر پادشاهی اکبر شروع شد. در سال ۱۵۸۰ یک هیأت مسیحی نسخه‌ای از کتاب مقدس که به نام فیلیپ دوم در هشت جلد در انورس به چاپ رسیده بود و حاوی نقاشی‌های متعدد از نقاشان بزرگ هم عصر بود به اکبر شاه تقدیم کرد. پادشاه فرمان داد که نقاشان از روی آنها بکشند و با وجود کمک‌های هنرمندان اروپایی نتیجه کار با اصل کار بسیار متفاوت بود. این آغاز کار بود. برای مثال یک هنرمند هندی به نام «کس وداس» در راه اجرای این‌گونه آثار به مهارت رسید و به امر پادشاه از کارهای او مرقعی ترتیب دادند و این سبک در دوران جهانگیر به منتهای تعالی خود رسید. اما

هیچ یک از شیوه‌های این آثار اعم از روش، نحوه اجرا، رنگ‌آمیزی و ترکیب‌بندی مورد توجه هنرمندان هند قرار نگرفت. فقط در شکل سایه‌زنی، نمای کلی منظره‌ی پشت صحنه و محیط کلی آن نمودار می‌شود(غروی، ۱۳۸۵: ۹۰–۸۷). مکتب نگارگری مغولان هند تا قرن هجدهم باقی و برقرار بود و آثار هنرمندان این دوران در مجموعه‌های نفیس و مرقع‌های گرانبها در موزه‌های هندوستان، انگلستان(موزه بریتانیا، موزه آلبرت) و کتابخانه‌های سلطنتی ایران موجود است(حکمت، ۱۳۲۷: ۱۲۲).

#### سبک اروپایی

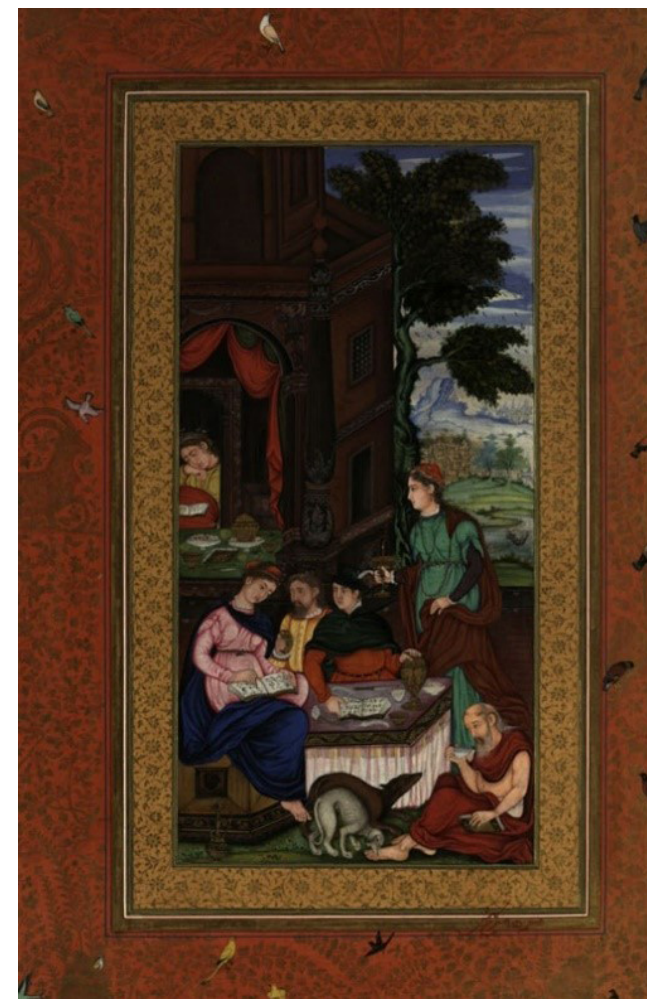
سبک خصلتهای صوری و ساختاری شاخص و متمایز در یک اثر یا گروهی از آثار هنری می‌باشد. که لازم است این ویژگی‌ها از پیوندی درونی و ارتباطی انداموار برخوردار باشند؛ و نیز ویژگی‌های صوری و ساختاری است که نقاشی‌های هر دوره‌ای را مشخص می‌کند و هر سبک، در اساس خود، نشانی از دوره تاریخی معین و یا مردمی معین دارد(پاکباز، ۱۳۹۰: ۲۹۸). بنابراین مرقع گلشن بر این مبنا شناسایی می‌شود. در نگاره های مرقع گلشن آثاری وجود دارد که به سبک تصویرگری اروپایی و فلاندری می‌باشد. که بعضی از این آثار شامل گراورهای اروپایی می‌باشد که توسط تجار و مبلغان مسیحی به عنوان هدیه به دربار شاهان مغول هند به ویژه جهانگیر رسیده است. بعضی از تصاویر در دوران جهانگیر به شیوه اروپایی ساخته شده که نقاشان از آثار اروپایی رونگاری کرده است. با نفوذ کشیشان مسیحی در تبلیغ آیین مسیحی نمونه‌های این گونه تصویرسازی در این دوران رواج پیدا کرد. و بخش قابل توجهی از آثار این مرقع با مضمون تصویرسازی مسیحی هم‌چون مریم مقدس، تصلیب مسیح، مریم و کودک، تولد حضرت مسیح و حواریون می‌باشد(ارمی، ۱۳۹۲: ۱۰۱). از خصوصیات این سبک حجم‌پردازی و نورپردازی استفاده از پرسپکتیو جوی، استفاده از طیف‌های مختلف رنگی برای فضاهایی مانند آسمان و زمین به جای به کارگیری رنگ‌های تخت در جهت بروز پرسپکتیو، طراح‌ی واقع‌گرایانه پیکره‌ها و ایجاد سایه روشن در پیکره‌ها در کنار تأکید بر حجم‌پردازی، در نتیجه خصوصیات متحد در این سبک مشاهده می‌شود.

#### تحلیل نگاره های سبک اروپایی

این نگاره قالب مستطیل شکل و نظام ترکیب‌بندی مورب،

عمود و افق دارد. اثر دارای ۴ پلان با زاویه دید مقابل و بالا مشاهده می‌شود. که منظره‌پردازی در پلان اول شامل چمن‌زار سرسبز همراه با پوشش گیاهی و گل‌های بسیار کوچک و دو سگ و در پلان سوم و چهارم طبیعت از پشت عمارت بزرگ نمایان است. در کنار عمارت سمت چپ یک درخت بزرگ با برگ‌های انبوه و سبز رنگ تقریباً در وسط تصویر قرار دارد. که بیشترین بخش این نگاره به عمارت و درخت بزرگ که تقریباً هم اندازه هستند اختصاص داده شده و در پلان چهارم منظره به صورت چمن‌زار و برکه‌ی آب و درختان و عمارت‌ها در دوردست‌ها در سمت راست اثر نشان داده شده است در آخر آسمان و ابرها را با سایه روشن‌های آبی و سفید همراه با پرندگان در حال پرواز می‌بینیم. بوته‌ها و گل‌های کوچک قرمز در پلان اول و برگ درخت بزرگ در پلان سوم به صورت عنصر نقطه دیده می‌شوند. در پلان چهارم پرندگان، درختان و عمارت‌ها به صورت لکه‌های رنگی کار شده‌اند که این‌ها نیز به صورت عنصر بصری نقطه دیده می‌شوند. عنصر خط را می‌توان در قلم‌گیری ضخیم درخت بزرگ دید. سطح در این نگاره حضور خاصی ندارد. اما حجم‌پردازی و بافت به شیوه پردازهای پرتکلف هندی بر روی درخت بزرگ و دو سگ و چمن‌زار قابل مشاهده است. در پلان چهارم طبیعت دارای عمق‌نمایی جوی و پرسپکتیو که از ویژگی‌های نقاشی اروپایی است را می‌بینیم. زیرا عناصر انتهایی نگاره کوچک‌تر از عناصر بزرگ جلوی اثر کار شده‌اند و رنگ نیز در به وجود آمدن این ویژگی‌ها کمک کرده است. علاوه بر این بازتاب‌های نور و رنگ و سایه روشن‌های رنگی را در تصویر می‌بینیم. رنگ سرد اجزای طبیعت در ارتباط با پوشش رنگین و گرم پیکره‌ها تضادهای رنگی مکمل و روشن و تیره را نیز به وجود آورده است. ریتم و حرکت نیز در اجزای طبیعت وجود دارد و شیوه قرارگیری درخت بزرگ به لحاظ ساختاری سبب تقسیم‌بندی عمود و ایجاد تعادل در اثر کرده است. در نهایت منظره‌پردازی در این نگاره دارای خصوصیات یکپارچه است زیرا طبیعت در این نگاره هم مانند تصویر قبلی شامل ویژگی‌های اروپایی از جمله فضای سه بعدی، پرسپکتیو جوی، عمق‌نمایی و واقع‌نمایی است. البته خصوصیات هندی مثل تزیین در آن حفظ شده اما نورپردازی و فضاسازی شبیه نیست و غلط‌سازی شده زیرا گاهی فضا اروپایی اما پیکره‌ها دو بعدی است. و در یک نگاه سبک اروپایی غالب است(تصویر۱).

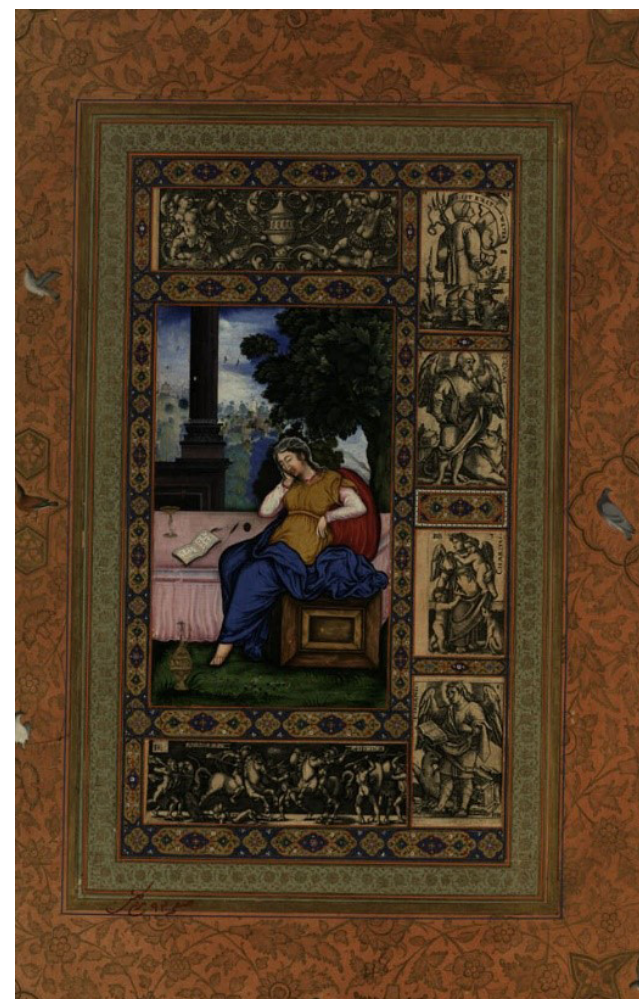




تصویر ۱: نگاره‌ای با مضامین مسیحی، منبع: مرقع گلشن

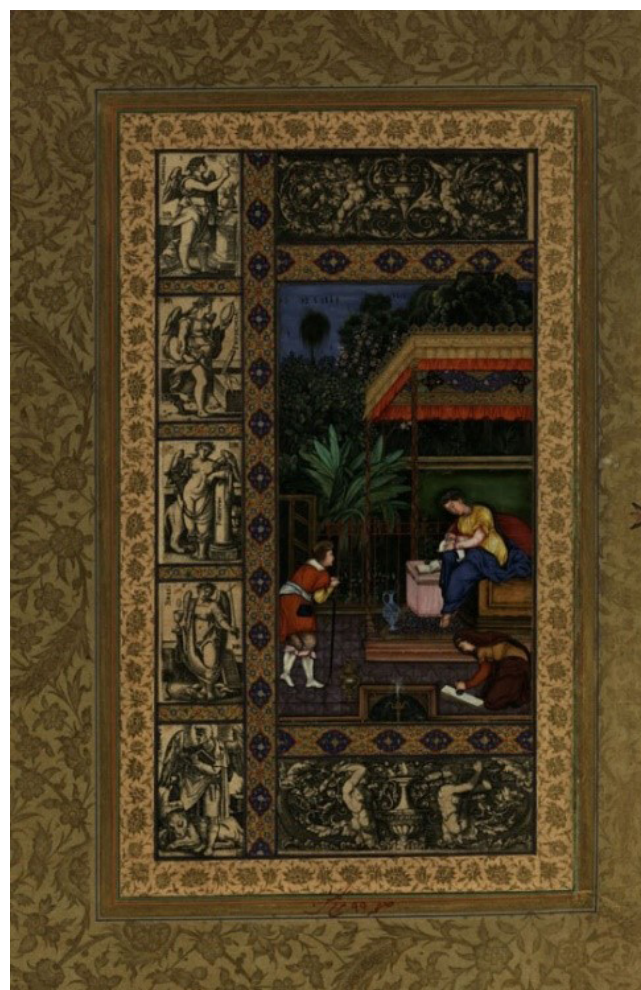
در تصویر بعدی نگاره قالبی مستطیل شکل و نظام ترکیب‌بندی متمرکز، مدور، عمود و افق دارد. منظره در ۳ پلان با زاویه دید مقابل و بالا مشاهده می‌شود. اجزای طبیعت در پلان اول چمن‌زاری سرسبز همراه با گل و بوته و در پلان دوم درخت بزرگ با برگ‌هایی انبوه و سبز رنگ در سمت راست نگاره دیده می‌شود البته در کنار آن یک درخت کوتاه پر برگ نیز مشاهده می‌شود. در پلان سوم عناصر طبیعت از پشت درخت بزرگ و ستون سنگی نمایان است که در پشت آن تپه مدور یا دشتی سرسبز و نیز درختان و عمارت‌ها را در دوردست می‌توان دید در آخر آسمان با سایه‌روشن‌های آبی و سفید همراه با چند پرنده در حال پرواز را می‌بینیم. گل‌های سفید و بوته‌های سبز در پلان اول، برگ‌های دو درخت در پلان دوم و در پلان سوم پرندگان، درختان و عمارت‌های بر روی تپه به شیوه لکه‌های رنگی، به صورت عنصر بصری نقطه دیده می‌شوند. عنصر خط و سطح در این نگاره حضور خاصی ندارد. حجم‌پردازی و

بافت به شیوه سایه روشن، در نقاشی‌های اروپایی بر روی تنه درخت و چمن‌زار قابل مشاهده است. در پلان سوم طبیعت دارای عمق‌نمایی جوی و پرسپکتیو زیبا عناصر انتهایی نگاره بسیار کوچکتر از عناصر بزرگ جلو تصویر کار شده‌اند و رنگ نیز در به وجود آمدن این ویژگی‌ها کمک کرده است علاوه بر این سایه‌روشن و بازتاب‌های نور و رنگ را در تصویر می‌بینیم. رنگ سرد و سبز اجزای طبیعت در ارتباط با پوشش رنگین پیکره تضادهای رنگی سرد و گرم و روشن و تیره را به وجود آورده است. ریتم و حرکت نیز در اجزای طبیعت وجود دارد و همه عناصر حرکتی به سمت بالای نگاره دارند. شیوه قرارگیری دو درخت به لحاظ ساختاری سبب تقسیم‌بندی عمود و ایجاد تعادل در اثر کرده است. طبیعت در این نگاره مثل دو تصویر پیشین شامل ویژگی‌های اروپایی است. در نهایت فضا سازی سه بعدی، عمق‌نمایی، واقع‌نمایی و خصوصیات متحد از ویژگی‌های منظره‌پردازی در این اثر است (تصویر ۲)



تصویر ۲: نگاره‌ای با مضامین مسیحی، منبع: مرقع گلشن

این نگاره نیز در قالب مستطیل شکل و نظام ترکیب‌بندی مورب، عمود و افق دارد. دارای ۳ پلان که منظره‌پردازی در پلان آخر آن با زاویه دید مقابل به صورت بوستانی از پشت ایوانی با سایه‌بانی مجلل و زیبا نمایان است و شامل چمن‌زاری که انواع درختان با برگ‌هایی انبوه و سبز همراه با یک درخت شکوفه سفید و دو درخت نخل دیده می‌شود، البته در پلان اول آب در قالب حوض مشاهده می‌شود. در آخر آسمان آبی همراه با پرندگان در حال پرواز، شکوفه و برگ‌های انبوه درختان مشاهده می‌شود. عنصر خط و سطح در این نگاره حضور ندارد. حجم‌پردازی و بافت به شیوه سایه روشن در نقاشی‌های اروپایی بر روی درختان و چمن‌زار قابل مشاهده است. هارمونی رنگ نیز بر کار حاکم است زیرا رنگ سبز عناصر طبیعت در ارتباط با پوشش رنگین پیکره‌ها ایجاد تضاد رنگی مکمل و روشن و تیره کرده است، نور رنگ موضعی در کار وجود ندارد.



تصویر ۳: نگاره‌ای با مضامین مسیحی، اثر گیسوداس، منبع: مرقع گلشن

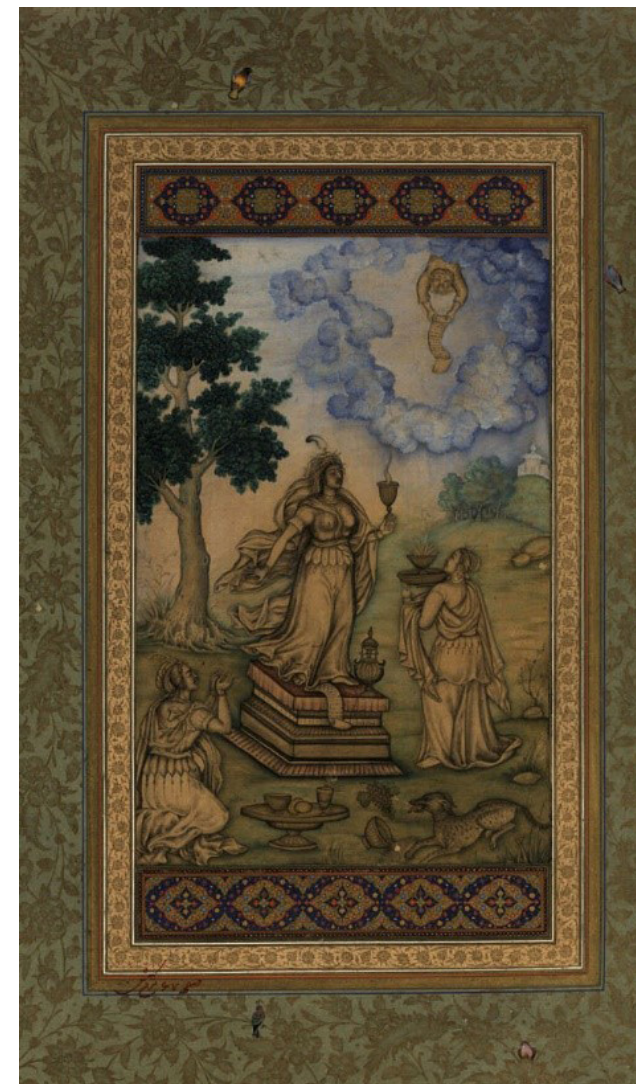
علاوه بر ریتم و حرکت در شیوه قرارگیری درختان به لحاظ ساختاری سبب تقسیم‌بندی عمود و ایجاد تعادل و هماهنگی در نگاره شده است. در نهایت منظره‌پردازی در این نگاره دارای خصوصیات متحد و گرایش به طبیعت‌پردازی و واقع‌نمایی دارد علاوه بر این فضا سازی سه بعدی و پرسپکتیو در آن مشاهده می‌شود (تصویر ۳). نگاره‌ی به صلیب کشیدن حضرت مسیح، قالب مستطیل شکل و نظام ترکیب‌بندی متمرکز، عمود و افق دارد. اثر دارای ۵ پلان که منظره‌پردازی در تمام پلان‌ها مشاهده می‌شود. و منظره را با زاویه دید مقابل و بالا می‌توان دید. اجزای طبیعت در جلوی نگاره، چمن‌زاری سر سبز همراه با گل‌های سفید و نارنجی می‌باشد در پلان بعدی عناصر روی چمن کوچکتر کار شده‌اند و شامل دو درخت در سمت چپ و یک تپه ماهور در سمت راست که به صورت متقارن قرار گرفته‌اند. بعد از آن چمن‌زار و کوه‌های برفی را می‌بینیم که از میان آنها رودی در جریان است در پلان چهارم تپه ماهوری که روی آن عمارت‌ها در دور دست‌ها نمایان است در آخر آسمانی همراه با خورشید درخشان که از پشت ابرهای گرد سفید و آبی مشاهده می‌شود. گل‌های سفید و قرمز کوچک، درختان و عمارت‌های بر روی تپه به شیوه لکه‌های رنگی به صورت عنصر بصری نقطه دیده می‌شوند. عنصر خط و سطح در این نگاره حضور ندارد. حجم‌پردازی و بافت به شیوه سایه‌روشن در نقاشی‌های اروپایی بر روی چمن‌زار، درختان، کوه‌ها، تپه ماهورها و ابرها قابل مشاهده است. سایه روشن و بازتاب‌های نور و رنگ، عمق‌نمایی جوی و پرسپکتیو در نگاره وجود دارد. رنگ در عناصر طبیعت در ارتباط با پوشش رنگین پیکره‌ها تضادهای رنگی مکمل و روشن و تیره را به وجود آورده است. ریتم و حرکت نیز در چیدمان اجزای طبیعت دیده می‌شود و همه عناصر حرکتی به سمت بالای نگاره دارند. شیوه قرارگیری اجزای طبیعت به لحاظ ساختاری سبب تقسیم‌بندی عمود و ایجاد تعادل در اثر کرده است. منظره در این نگاره مثل تصاویر پیشین شامل ویژگی‌های اروپایی است. در نهایت منظره‌پردازی در این نگاره دارای خصوصیات متحد است و فضا سازی سه بعدی، گرایش به واقع‌نمایی، عمق‌نمایی جوی و پرسپکتیو در آن مشاهده می‌شود (تصویر ۴).



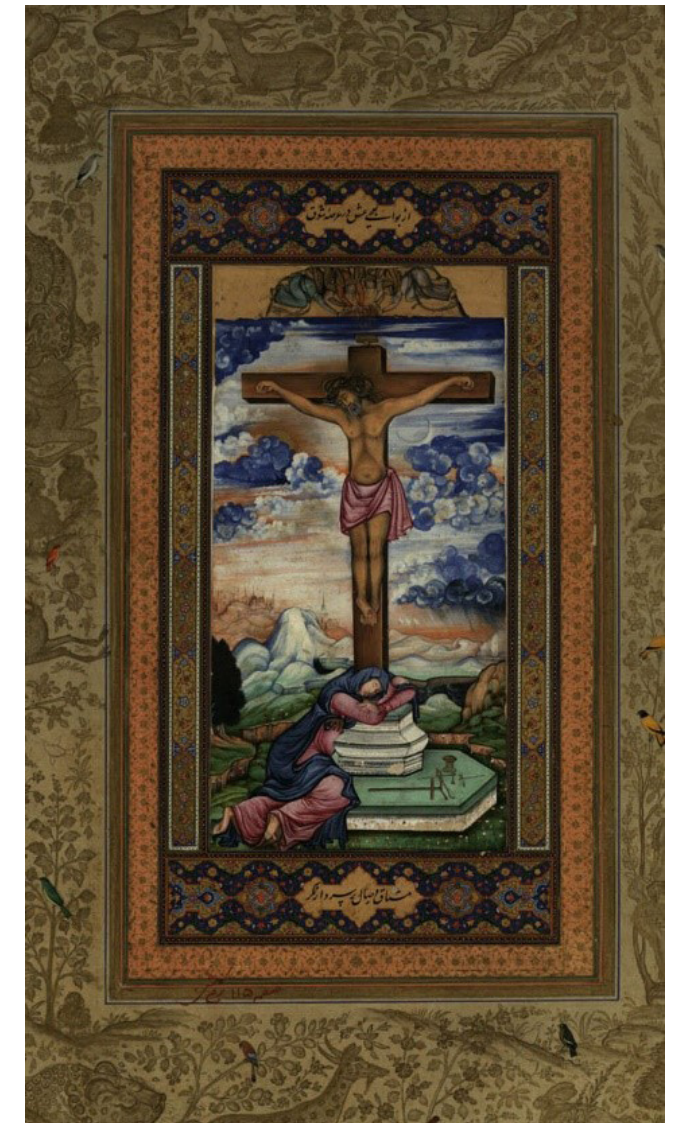
تحلیل نگاره‌های سبک اروپایی در مرقع گلشن (مأخذ نگارنده)

| شماره | نگاره   | عنوان اثر               | سبک اثر | ساختار ترکیب‌بندی       | پلان‌بندی                        | فضاسازی   |
|-------|---|-------------------------|---------|-------------------------|----------------------------------|-----------|
| ۱     |    | مضامین مسیحی            | اروپایی | مورب، عمود، افق         | عمق‌نمایی جوی و توجه به پرسپکتیو | سه بعدنما |
| ۲     |    | مضامین مسیحی            | اروپایی | متمرکز، مدور، عمود، افق | عمق‌نمایی جوی و توجه به پرسپکتیو | سه بعدنما |
| ۳     |   | مضامین مسیحی            | اروپایی | مورب، عمود، افق         | عمق‌نمایی جوی و توجه به پرسپکتیو | سه بعدنما |
| ۴     |  | به صلیب کشیدن حضرت مسیح | اروپایی | متمرکز، عمود، افق       | عمق‌نمایی جوی و توجه به پرسپکتیو | سه بعدنما |
| ۵     |  | مضامین مسیحی            | اروپایی | متمرکز، عمود، مدور      | عمق‌نمایی جوی و توجه به پرسپکتیو | سه بعدنما |

سایه روشن در چمن‌زار، درختان، ابرها و سگ نشسته قابل مشاهده است. رنگ در این نگاره محدود و به شیوه سایه قلم کار شده و بازتاب‌های نور و رنگ موضعی در اثر دیده می‌شود. رنگ سبز پس‌زمینه در ارتباط با دیگر عناصر نگاره هماهنگی دارد. علاوه بر این عمق‌نمایی و پرسپکتیو جوی در اثر دیده می‌شود. وجود ریتم و حرکت به سمت بالا در اجزای طبیعت و شیوه قرارگیری درخت بزرگ سمت راست نگاره به لحاظ ساختاری سبب تقسیم‌بندی عمود و ایجاد تعادل در نگاره کرده است. در این نگاره فضای سه بعدی، عمق‌نمایی جوی، پرسپکتیو و گرایش به واقع‌نمایی دیده می‌شود. در نهایت منظره‌پردازی در این اثر دارای خصوصیات متحد یا یکپارچه است (تصویر ۵).



تصویر ۵: نگاره‌ای با مضامین مسیحی، منبع: مرقع گلشن



تصویر ۴: نگاره‌ای با موضوع به صلیب کشیدن حضرت مسیح، منبع: مرقع گلشن

در این نگاره مستطیل شکل، نظام ترکیب‌بندی متمرکز، عمود و مدور می‌باشد. تصویر شامل ۵ پلان منظره با زاویه دید مقابل است که بیشترین عنصر طبیعت در این نگاره چمن‌زار می‌باشد که بر روی آن چند تکه سنگ کوچک، یک سگ و درخت تنومند با ریشه‌هایی محکم و برگ‌هایی انبوه در سمت چپ نگاره مشاهده می‌شود. در انتهای چمن‌زار دو تپه مدور که بر روی آن چندین درخت کوچک و یک عمارت در دور دست دیده می‌شود، در آخر آسمان با ابرهای گرد سفید و آبی را می‌توان دید. عنصر بصری نقطه در این تصویر به صورت درختان و عمارت انتهای تپه، برگ درخت و تکه سنگ‌ها دیده می‌شود. عناصر بصری خط و سطح در کار حضور ندارد. حجم‌پردازی و بافت به شیوه پرداز و



## نتیجه گیری

در عهد جهانگیر شاه ساخت مرقعات رواج پیدا می‌کند که از مهمترین و نفیس‌ترین آن مرقع گلشن است که به دست هنرمندان ایرانی و هندی خلق شده و شامل آثاری است که تحول هنر از دوران همایون شاه تا جهانگیرشاه را در آن می‌توان مشاهده کرد. بیشترین آثار این مرقع مربوط به دوره جهانگیری است. دورانی که هنرمندان گرایش به طبیعت‌گرایی داشتند و منظره‌پردازی از مهم‌ترین فعالیت آن‌ها بوده است و نیز در دوران گورکانیان ما شاهد نفوذ هنر غرب بر هنر هندیان هستیم. زیرا این دوران مقارن با ورود انگلیسیها و پرتغالیها به هندوستان بود و هنرمغول در معرض تأثیر نقاشی غرب قرار گرفت و آثاری به وجود آمد که به سبک تصویرگری اروپایی و فلاندی را داشت. بنابراین هنرمندان به تدریج به سبک اروپایی گرایش پیدا کردند. چنین می‌توان نتیجه گرفت که در مرقع گلشن آثاری را می‌بینیم که شیوه طبیعت‌پردازی آن از سبک اروپایی بهره گرفته است و طبیعت‌پردازی در نگاره های سبک اروپایی دارای خصوصیات متحد و یکپارچه است. زیرا طبیعت در این نگاره‌ها گرایش به واقع‌نمایی و طراحی واقع‌گرایانه، تأکید بر حجم‌سازی، طبیعت‌پردازی، فضای سه بعدی، پرسپکتیو جوی و عمق‌نمایی دارد. البته خصوصیات هندی مثل تزیین در آن حفظ شده اما نورپردازی و فضا سازی شبیه نیست و تا حدودی غلط‌سازی شده زیرا گاهی فضا اروپایی اما پیکره‌ها دو بعدی است. در نهایت توجه و تقلید از طبیعت معیار اولیه است که در یک نگاه سبک اروپایی غالب است.

## فهرست منابع

- آذر مهر، گیتی (۱۳۸۵) شرحی دیگر بر مرقع گلشن، گلستان هنر، ۴، ۶۷-۷۶.
- ارمی، عاطفه (۱۳۹۲) بررسی ویژگی‌های تصویری نگاره‌ها و حواشی خط نگاره‌های مرقع گلشن، تهران: دانشگاه هنر تربیت مدرس تهران
- پاشا زانوس، محرمعلی؛ فدوی، محمد (۱۳۸۷) تأثیر متقابل تصویرسازی ایران و هند در عصر صفویه، ۱۲۶، ۵۲-۴۶.
- پاکباز، رویین (۱۳۹۰) دایره المعارف هنر، تهران: فرهنگ معاصر

ترکمانی، احمد (۱۳۸۸) نگاهی بر تأثیر نقاشی ایران بر نقاشی هند، ماه هنر، ۱۲۹، ۶۶-۷۱.

شجاعت حسینی، مهدیه (۱۳۹۰) بررسی ارزش‌های بصری مرقع گلشن در کاخ گلستان، دانشگاه هنر تهران.

حسینی‌راد، عبدالمجید (۱۳۸۴) شاهکارهای نگارگری ایران، تهران: موزه هنرهای معاصر تهران - موسسه هنرهای تجسمی

حسینی‌راد، عبدالمجید؛ ملک اسماعیلی (۱۳۸۸) مرقع‌سازی و سرانجام آن در دوران قاجار، ۳۹، ۴۳-۵۴.

حکمت، علی اصغر (۱۳۲۷) بررسی تاریخ اجتماعی و سیاسی و ادبی هندوستان از ادوار باستانی تا عصر حاضر، تهران: دانشگاه هنر

دهخدا، علی اکبر (۱۳۷۳) لغت نامه دهخدا، تهران: روزبه

غروی، مهدی (۱۳۸۵) جادوی رنگ مقدمه‌ای بر روابط هنری ایران و هند در عصر پادشاهان صفوی ایران و امپراتوران بابر هندوستان، تهران: وزارت فرهنگ و ارشاد اسلامی.

مرادی، سودابه (۱۳۸۹) بررسی سبک و صفحه آرای مرقع گلشن، دانشگاه هنر اصفهان

## منابع تصویری

مرقع گلشن، نسخه شماره ۱۶۶۳، کتابخانه نسخ خطی کاخ موزه گلستان.

## جاودانگی نماد آتش در سرزمین‌های مختلف با تاکید بر ایران دوران اسلامی

فاطمه ترابی

دانشجوی رشته پژوهش هنر، دانشکده هنر و رسانه، دانشگاه پیام نور تهران

[forabi303@gmail.com](mailto:forabi303@gmail.com)

غلامرضا طوسیان

استاد یار گروه هنر و رسانه دانشگاه پیام نور تهران

[reza.tousian@yahoo.com](mailto:reza.tousian@yahoo.com)

## چکیده

در این مقاله چگونگی جاودان شدن نماد آتش در ایران و سرزمین‌های مختلف مورد بررسی قرار گرفت. با توجه به اهمیت دادن به آتش از دوره های باستان تاکنون در میان این سرزمین ها و با برپایی آیین های گوناگون باعث زنده ماندن نماد آتش شده بودند. از جمله در ایران باستان جشن سوری یا جشن برپایی آتش پنج روز پیش از نوروز رایج بوده است و این برپایی آتش همچنان در سرزمین های مختلف برقرار است. در ایران اسلامی هر سال آخرین شب چهارشنبه سال را جشن آتش برگزار می کنند و این هدفی بود که در این پژوهش به آن پرداخته ایم و از ضروریاتی که موجب انتخاب موضوع آتش شده و وجود آتشکده هایی است که هنوز در ایران و جاهای دیگر مردم جهان وجود داشت. این پژوهش در قالب توصیفی - تحلیلی صورت گرفت و جهت گردآوری اطلاعات از شیوه کتابخانه استفاده شد. در پایان به نکات جالبی رسیدیم که آتش را قابل ساخته و اولین آتش پرستان او و فرزنداننش بودند و آتشکده را هم قابل بنا کرد. استفاده از نقوش نمادین آتش به صورت چلیپا و نقش خورشید در تمام صنایع دستی بر روی ظروف مختلف و فرش هم که دیده می شدند همگی بیان کننده این نماد هستند و از دلایل زنده ماندن فرهنگ و آیین آتش می باشند در اسلام و قرآن بارها به آتش در چند وجه مختلف از جمله وسیله عذاب برای گناهکاران و از طرفی به عنوان نعمت و نماد تجلی و وجوه دیگر اشاره شده است.

واژگان کلیدی: آتش، جاودانگی، ایران، سرزمین ها، آیین